

**ПОВОД ДЛ
ОБГОНА?!**

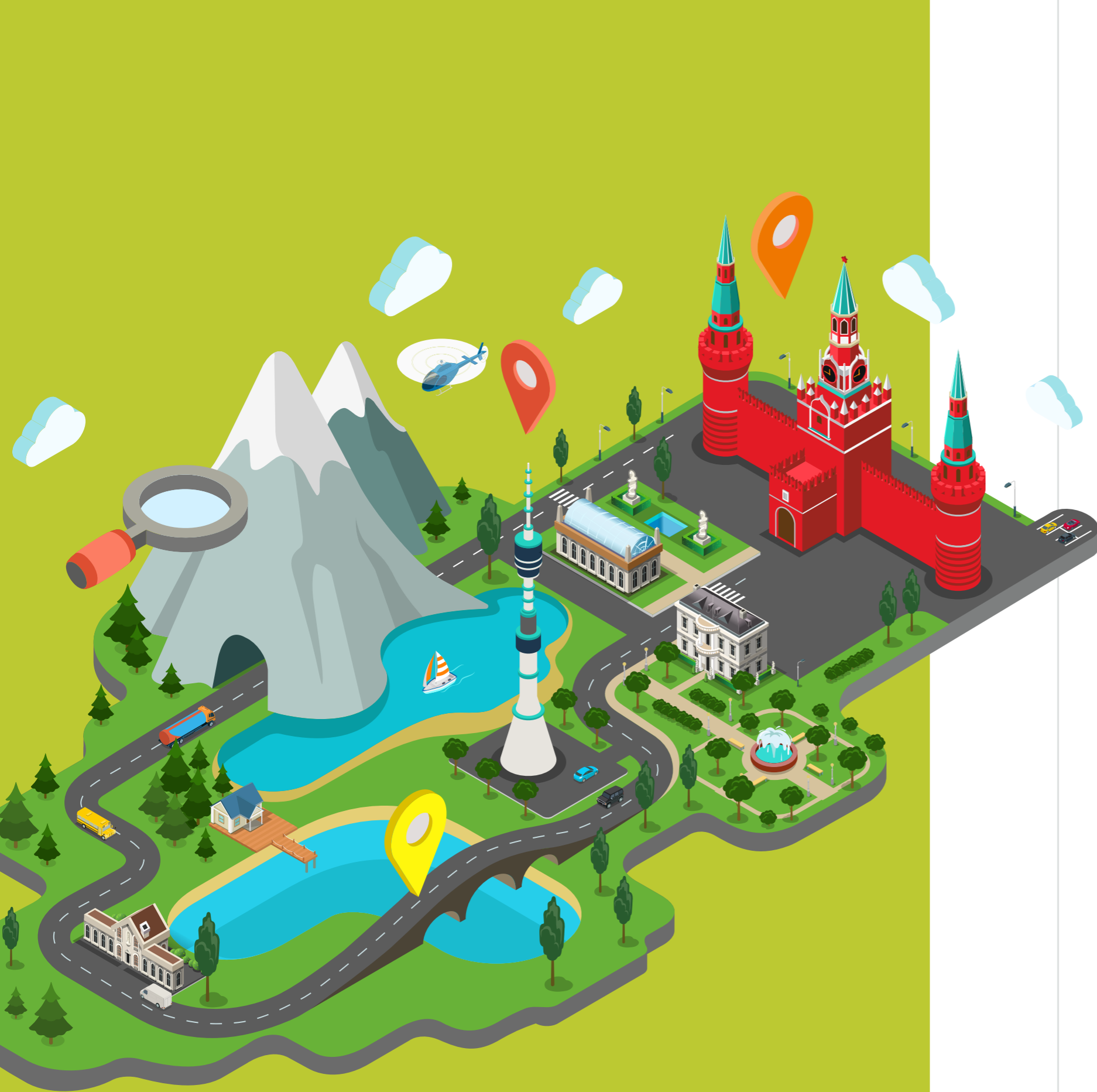
ГРУППОВЫЕ ПЕРЕВОЗКИ ДЕТЕЙ

**Педагогам образовательных организаций
и равнодушным родителям**



ПОДРОБНОСТИ
НА САЙТЕ

БЕЗДТП РФ



Отправляя ребенка на экскурсию или в дальнюю поездку на автобусе, наверняка каждый родитель тщательно готовит его к путешествию: собирает рюкзак, снабжая всем необходимым, подбирает верхнюю одежду, чтобы ребенку было комфортно, продумывает его досуг в поездке. Однако на этом сборы ребенка на экскурсию не заканчиваются — важно проверить автобус и его оснащение, а также уделить внимание состоянию водителя.

Требования к транспортному средству и водителю закреплены в нормативных правовых актах Российской Федерации, однако на этапе работы с ними возникает масса вопросов, связанная со сбором информации, проверкой компании-перевозчика и транспортного средства на соответствие всем требованиям безопасности. Как же разобраться во всех тонкостях организованной перевозки групп детей автобусами?

В этом вам поможет буклет, который вы держите в руках. Он будет полезен не только педагогам и сотрудникам администраций образовательных организаций как пошаговая инструкция по организации перевозки группы детей, но и родителям, имеющим право перед экскурсией проверить автобус и водителя на соответствие установленным требованиям.

Желаем вам удачных поездок и новых впечатлений в каждом путешествии, которое обязательно будет безопасным!

ЧТО ГОВОРИТСЯ В ЗАКОНЕ*



Организованная перевозка группы детей» — перевозка в автобусе, не относящемся к маршрутному транспортному средству, группы детей численностью 8 и более человек, осуществляемая без их родителей или иных законных представителей. >>

**п. 1.2 Правил дорожного движения Российской Федерации*

ДО НАЧАЛА ПОЕЗДКИ

1

СОСТАВЬТЕ МАРШРУТ

1.1 Важные моменты при составлении маршрута:



1. Запрещается перевозка детей младше 7 лет, если нахождение группы в пути превышает 4 часа



2. С 23 часов ночи до 6 часов утра разрешена перевозка детей:

- до железнодорожных вокзалов, аэропортов и от них;
- завершение организованной перевозки группы детей (доставка до конечного пункта назначения, определенного графиком движения, или до места ночлега) при незапланированном отклонении от графика движения (при задержке в пути).

В ночное время (после 23 часов ночи до 6 утра) расстояние перевозки не должно превышать 100 км.

В этом случае у организатора должны быть во время поездки подтверждающие этот факт документы — билеты.



3. Если организованная перевозка группы детей колонной в междугороднем сообщении продлится более 12 часов, в составе сопровождающих должен быть медицинский работник.

Данные маршрута фиксируются в ряде документов, которые необходимо подготовить до поездки. Эти документы мы детально рассмотрим в разделе 6.

2

СФОРМИРУЙТЕ СПИСКИ ДЕТЕЙ

3

ПРОВЕРЬТЕ ТРАНСПОРТНОЕ СРЕДСТВО И ВОДИТЕЛЯ

Требования к автобусу

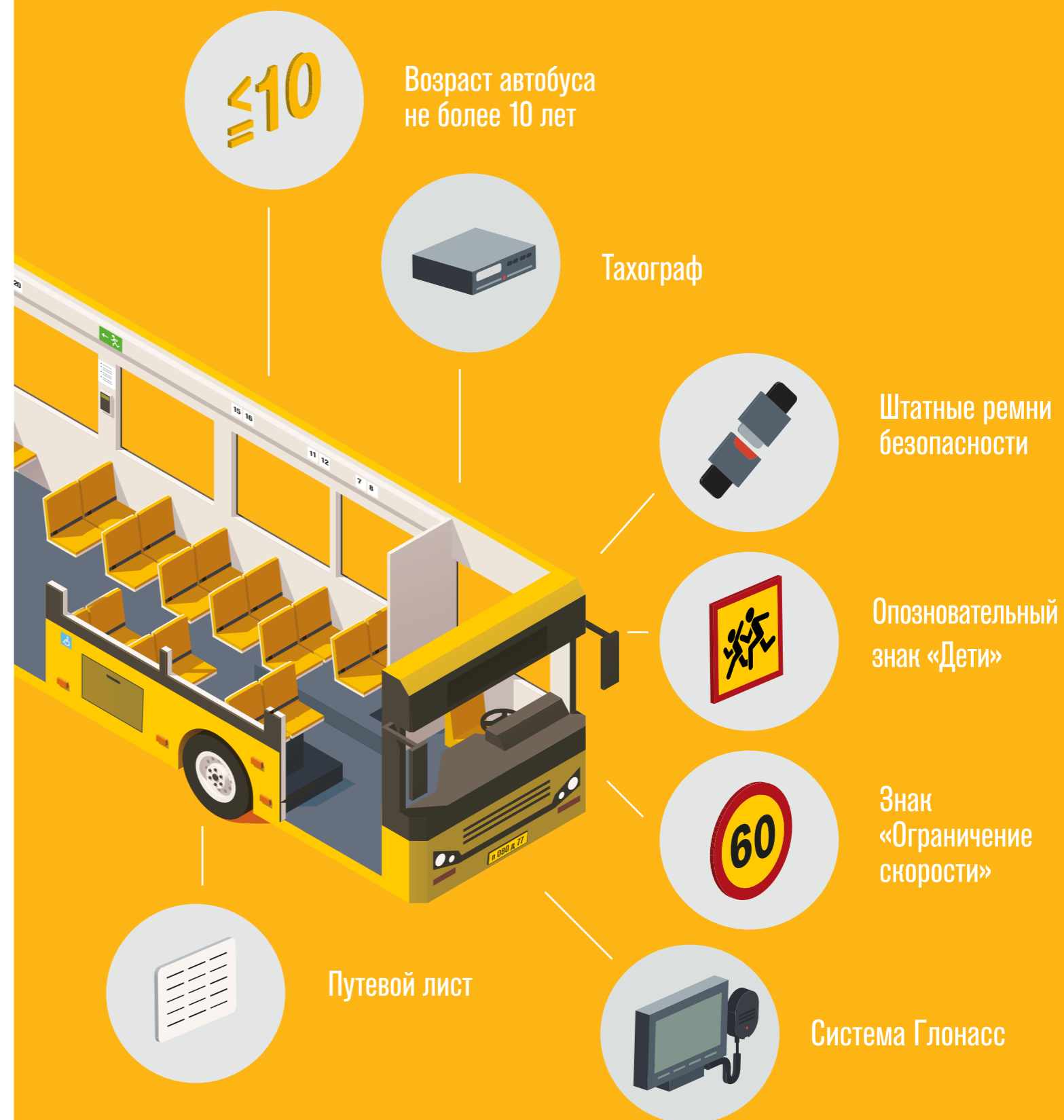
Перед поездкой необходимо заключить договор фрахтования с транспортной компанией, т. е. с Перевозчиком.

3.1 Требования к транспортным средствам, осуществляющим организованную перевозку групп детей:

1. Наличие технического осмотра, подтверждающего исправность транспортного средства;
2. Не старше 10 лет с момента выпуска*;
3. Наличие тахографа, осуществляющего контроль за режимом труда и отдыха;
4. Наличие навигационной системы ГЛОНАСС;
5. Наличие штатных ремней безопасности;
6. Наличие опознавательных знаков «Дети», которые располагаются спереди и сзади автобуса, а также знака «Ограничение скорости»;
7. Наличие аптечки и огнетушителя;
8. На автобусе должен быть расположен маячок желтого или оранжевого цвета*.

*данное требование вступает в силу с 1 июля 2018 года

БЕЗОПАСНЫЙ АВТОБУС



Требования к водителю

3.2 Требования к водителям, осуществляющим организованную перевозку группы детей:

- Непрерывный стаж работы в качестве водителя транспортного средства категории «D» не менее одного года на дату начала организованной перевозки группы детей;
- Отсутствие административных правонарушений в области дорожного движения, за которые предусмотрено административное наказание в виде лишения права управления транспортным средством либо административный арест, в течение последнего года.

Перед рейсом водитель должен:

- Пройти предрейсовый инструктаж по безопасности перевозки детей;
- Пройти предрейсовый медицинский осмотр.

Перед отправкой ответственное лицо от образовательной организации должно проверить поданный автобус на соответствие необходимым требованиям и вправе отменить перевозку, если транспортное средство не отвечает требованиям безопасности.

Перед отправкой ребенка в поездку родители имеют право осмотреть поданное транспортное средство и проверить его соответствие требованиям.

Не отпускайте своего ребенка в поездку в случае несоответствия автобуса и водителя установленным требованиям.

Если вы столкнулись с нарушениями требований безопасности, предъявляемых к транспортному средству и водителю, сообщите в РОСТРАНСНАДЗОР <http://www.rostransnadzor.ru>

ВОДИТЕЛЬ



Непрерывный стаж работы в качестве водителя транспортного средства категории «D» не менее одного года на дату начала организованной перевозки группы детей



Отсутствие административных правонарушений в области дорожного движения, за которые предусмотрено административное наказание в виде лишения права управления транспортным средством либо административный арест, в течение последнего года



Пройти предрейсовый инструктаж по безопасности перевозки детей



Пройти предрейсовый медицинский осмотр



4

ОПРЕДЕЛИТЕ СОПРОВОЖДАЮЩИХ

4.1 Группу детей обязательно должны сопровождать взрослые. В их обязанности входит:

1. Контролировать маршрут и координировать движение автобуса при возникновении непредвиденных ситуаций;
2. Осуществлять контроль за режимом питания, поведением и состоянием здоровья детей;
3. Количество сопровождающих на 1 автобус назначается из расчета их нахождения у каждой двери автобуса, при этом один из сопровождающих является ответственным за организованную перевозку группы детей по соответствующему автобусу и осуществляет координацию действий водителя (водителей) и других сопровождающих в указанном автобусе;
4. Если организованная перевозка группы детей транспортной колонной в междугороднем сообщении продлится более 12 часов, в составе сопровождающих колонну обязательно должен быть медицинский работник.
5. Если автобусы с детьми движутся колонной, состоящей из трех и больше транспортных средств, то их должен сопровождать экипаж ДПС;
6. Если перевозка осуществляется двумя или более автобусами, назначается старший ответственный за перевозку детей и за координацию действий водителей и ответственных по автобусам. Старший ответственный за организованную перевозку детей и медицинский работник должны находиться в автобусе, замыкающем колонну.

5

УВЕДОМИТЕ ГОСАВТОИНСПЕКЦИЮ ОБ ОСУЩЕСТВЛЕНИИ ОРГАНИЗОВАННОЙ ПЕРЕВОЗКИ ДЕТЕЙ

1. Если транспортная колонна состоит из одного или двух автобусов — подается Уведомление об организованной перевозке группы детей не менее чем за 2 дня.
2. Если транспортная колонна состоит из трех и более автобусов — подается Заявка на сопровождение не менее чем за 10 дней.

Правила уведомления и необходимые документы мы детально рассмотрим в разделе 6.

СОПРОВОЖДЕНИЕ



Число сопровождающих не меньше числа дверей в автобусе



Медицинский работник сопровождает в поездке длительностью более 12 часов



Колонна из трех и более автобусов сопровождается патрульными автомобилями Госавтоинспекции



Перед поездкой проинформируйте сопровождающих о приеме ребенком лекарств, о возможных аллергических реакциях на продукты питания и лекарственные препараты. Не забудьте сообщить свои контактные данные на случай экстренной связи.

6

ПОДГОТОВЬТЕ ДОКУМЕНТЫ

1. Договор перевозки, подписанный заказчиком и транспортной компанией;

Подробнее смотрите на странице 13.

2. Документ, содержащий сведения о медицинском работнике (фамилия, имя, отчество, должность), копия лицензии на осуществление медицинской деятельности или копия договора с медицинской организацией;
3. Копия решения о назначении сопровождения автобусов автомобилем (автомобилями) подразделения Госавтоинспекции или копия уведомления об организованной перевозке группы детей;
4. Заявка на сопровождение представителями Госавтоинспекции/Уведомление Госавтоинспекции;
5. Список сопровождающих лиц с указанием ФИО, паспортных данных и номеров телефонов для экстренной связи;
6. Список детей (с указанием фамилии, имени, отчества (при наличии) и возраста каждого ребенка, номера контактного телефона родителей (законных представителей), список назначенных сопровождающих (с указанием фамилии, имени, отчества (при наличии) каждого сопровождающего, номера его контактного телефона);
7. Перечень продуктов питания и бутилированной воды, находящихся в автобусе, если перевозка длится более 3-х часов;
8. Документ, содержащий сведения о водителе (водителях) (с указанием фамилии, имени, отчества водителя, его телефона)»;
9. Документ, содержащий порядок посадки детей в автобус, установленный руководителем или должностным лицом, ответственным за обеспечение безопасности дорожного движения, образовательной организации;
10. Программа маршрута, включая:
 - график движения с расчетным временем перевозки;
 - места и время остановок для отдыха с указанием наименования юридического лица или фамилии, имени и отчества индивидуального предпринимателя, осуществляющих деятельность в области оказания гостиничных услуг, либо реестрового номера туроператора, осуществляющего организацию перевозки.

ДОГОВОР С ПЕРЕВОЗЧИКОМ ДОЛЖЕН ВКЛЮЧАТЬ, НО НЕ ОГРАНИЧИВАЯСЬ, СЛЕДУЮЩУЮ ИНФОРМАЦИЮ:

- Сведения о фрахтовщике и фрахтователе;
- Тип предоставляемого транспортного средства (при необходимости — количество транспортных средств);
- Маршрут и место подачи транспортного средства;
- Определенный круг лиц, для перевозки которых предоставляется транспортное средство;
- Сроки выполнения перевозки;
- Размер платы за пользование транспортным средством;
- порядок допуска пассажиров для посадки в транспортное средство, установленный с учетом требований, предусмотренных правилами перевозок пассажиров;

Отдельно составляется документ, в котором содержатся сведения о водителе (указывается ФИО, категория и стаж, фактическое место проживания). На дополнительном бланке указываются координаты маршрута и график движения (время отдыха, обеда и прочее).

Непосредственно перед поездкой важно проверить путевой лист водителя на наличие отметок о прохождении им медицинского осмотра.

Путевой лист – это документ, который должен иметь при себе каждый водитель пассажирского автобуса во время всей поездки. На путевом листе присутствует вся информация о перевозчике, водителе, автобусе, а также о планируемом маршруте поездки. Но что немаловажно – именно на путевом листе отражается информация о прохождении водителем предрейсового медицинского осмотра.

6.1 Обращаем внимание, что определенный перечень документов необходимо иметь с собой во время поездки:

1. Документ, содержащий сведения о медицинском работнике (фамилия, имя, отчество, должность), копия лицензии на осуществление медицинской деятельности или копия договора с медицинской организацией;
2. Копия решения о назначении сопровождения автобусов автомобилем (автомобилями) подразделения Госавтоинспекции или копия уведомления об организованной перевозке группы детей;
3. Перечень продуктов питания и бутилированной воды, находящихся в автобусе, если перевозка длится более 3 часов;
4. Список сопровождающих лиц с указанием ФИО, паспортных данных и номеров телефонов;
5. Документ, содержащий порядок посадки детей в автобус, установленный руководителем или должностным лицом, ответственным за обеспечение безопасности дорожного движения, образовательной организации;
6. Документ, содержащий сведения о водителе (водителях) (с указанием фамилии, имени, отчества водителя, его телефона);
7. Программа маршрута.

За 1 рабочий день до начала перевозки руководитель организации или должностное лицо, ответственное за обеспечение безопасности дорожного движения, передает копии документов водителю.

6.2 Уведомление Госавтоинспекции об осуществлении организованной перевозки детей

Если перевозка детей планируется один или двумя автобусами — составляется Уведомление об организованной перевозке группы детей, которое не менее чем за 2 дня подается в районное подразделение Госавтоинспекции по месту начала перевозки.

Уведомление может быть составлено в свободной форме, но обязательно должно содержать информацию о фрахтователе и фрахтовщике — юридическом лице — полное наименование с указанием организационно-правовой формы, адрес места нахождения, номер телефона и (или) факса, адрес электронной почты (при наличии), идентификационный номер налогоплательщика. Также необходимо указать программу маршрута, информацию об используемом автобусе (автобусах), информацию о водителе (водителях), фамилия, имя, отчество (при наличии), должность, номер телефона и (или) факса, адрес электронной почты (при наличии) лица подавшего уведомления, дата подачи уведомления. Подробную информацию вы можете найти в Приказе МВД России от 30 декабря 2016 г. № 941.

Уведомление можно подать в электронной форме на сайте гибдд.рф.

Начальнику ГИБДД УВД-ОВД

УВЕДОМЛЕНИЕ

ОБ ОРГАНИЗОВАННОЙ ПЕРЕВОЗКЕ ДЕТЕЙ АВТОБУСОМ

Наименование и адрес инициатора перевозки:

.....

Наименование и адрес организатора экскурсии:

.....

Наименование и адрес заказчика автобуса:

.....

Дата (период) перевозки:

.....

Маршрут перевозки:

.....

Место посадки и время отправления из начального пункта:

.....

Место посадки и время отправления из конечного пункта:

.....

Количество детей и их возраст:

.....

Наименование и адрес владельца автобуса:

.....

Марка и регистрационный знак автобуса:

.....

Данные лица, ответственного за организацию перевозки группы:

.....

Руководитель организации:

.....

м.п.

Отметки ГИБДД:

Заявка на сопровождение патрульными автомобилями Госавтоинспекции

Если транспортная колонна состоит из 3 или более автобусов необходимо подать Заявку на сопровождение патрульными автомобилями Госавтоинспекции.

Для получения сопровождения требуется не позднее, чем за 10 дней до начала поездки подать заявку в районное подразделение Госавтоинспекции по месту начала перевозки. Подробную информацию вы сможете найти в Приказе МВД РФ от 31 августа 2007 г. N 767.

Начальнику ГИБДД УВД-ОВД

ЗАЯВКА НА СОПРОВОЖДЕНИЕ ОРГАНИЗОВАННОЙ ПЕРЕВОЗКИ ДЕТЕЙ АВТОБУСОМ

Прошу обеспечить сопровождение автомобилем (автомобилями) Госавтоинспекции в период с ч ____ м ____ « ____ » 200__ г. по ч ____ м ____ « ____ » 200__ г.

следующих транспортных средств:

№ п/п	Марка	Гос. рег. номер	Дата проведения последнего ГТО	ФИО водителя	Номер водительского удостоверения, разрешенные категории	Водительский стаж в соответствующей категории

Для перевозки детей в количестве _____ человек по маршруту:

адрес места начала перевозки, названия автомобильных дорог по маршруту перевозки, адрес окончания перевозки

Автомобиль сопровождения просим подать ч ____ м ____ « ____ » 200__ г. по адресу:

время и место подачи автомобиля сопровождения

Ответственный за формирование и отправку колонны: _____

ФИО, мобильный телефон ответственного

О результатах рассмотрения прошу сообщить: _____

почтовый адрес, телефон (факс), адрес электронной почты

МП _____

Уставной формы заявка не имеет и может быть составлена в свободной форме, главное – она должна содержать вышеизложенные сведения.

Сохраняют Оригиналы разрешений в течение 3-х лет со дня перевозки

ВО ВРЕМЯ ОРГАНИЗОВАННОЙ ПЕРЕВОЗКИ

1

ДЕТИ ВО ВРЕМЯ ДВИЖЕНИЯ АВТОБУСА ДОЛЖНЫ СОБЛЮДАТЬ СЛЕДУЮЩИЕ ПРАВИЛА:

- Пристегиваться штатными ремнями;
- Запрещено передвигаться по салону во время движения автобуса;
- Запрещается ставить сумки в проходах – они должны находиться на вещевых полках над сидениями;
- Запрещается отвлекать водителя во время движения, запрещается громко разговаривать, кричать;
- Нельзя высовывать голову или руки в окна. Нельзя открывать окна без особой необходимости и без разрешения руководителя группы;
- Во время экстренного торможения надо упереться ногами и руками во впереди стоящее кресло.

Перед поездкой обязательно возьмите с собой комплект жилетов со световозвращающими элементами на всех участников перевозки. Покидая автобус в случае вынужденной остановки, жилеты сделают пассажиров заметными для других участников движения.

Перед поездкой не забудьте провести подробный инструктаж с детьми, рассказав в доступной для них форме, как вести себя во время поездки.

2

ЭКСТРЕННЫЕ (ВНЕШТАТНЫЕ) СИТУАЦИИ

В случае возникновения внештатной ситуации (экстренная остановка, поломка автобуса, ДТП с участием автобуса и другие внештатные ситуации) важно следовать определенному алгоритму.

2.1 Поломка автобуса или дорожно-транспортные происшествия

- В первую очередь необходимо поставить знак «Аварийной остановки», сообщить о ДТП сотрудникам Госавтоинспекции и о необходимости предоставления нового автобуса для дальнейшей транспортировки детей перевозчику. Покинув автобус, необходимо надеть жилеты со световозвращающими элементами на всех участников перевозки.
- Если не существует угрозы возгорания или взрыва, дети должны оставаться на своих местах, не выходить из автомобиля и не передвигаться по салону.
- Если такая угроза существует, то необходимо организовать срочную эвакуацию детей из автобуса на безопасное расстояние. Сопровождающие должны быть в начале колонны и в конце.

Угроза возникновения экстренной ситуации возрастает в ночное время суток, а также в местах со сложным рельефом (горная местность, опасные повороты).

2.2 Вынужденная остановка

В случае необходимости совершения вынужденной остановки важно соблюдать ПДД, согласно которым остановиться можно только в специально отведенных и предназначенных для этого местах.

Если детям во время остановки нужно покинуть автобус, сопровождающие должны контролировать и организовывать их передвижение, предварительно надев на них жилеты со световозвращающими элементами.

Перед поездкой позаботьтесь, чтобы все дети посетили туалетную комнату. Это позволит избежать вынужденных остановок и отклонений от графика.

3

ПРАВИЛА ОБЕСПЕЧЕНИЯ БЕЗОПАСНОСТИ ДЕТЕЙ ВО ВРЕМЯ ПЕШЕЙ ЭКСКУРСИИ

3.1 Что важно помнить во время пеших экскурсий

1. Группы детей могут двигаться только по тротуарам и пешеходным дорожкам, а при их отсутствии — по обочинам, но лишь в светлое время суток и только в сопровождении взрослых.
2. Движение организованной пешей колонны по проезжей части разрешается только по направлению движения транспортных средств по правой стороне не более чем по четыре человека в ряд.
3. Спереди и сзади колонны с левой стороны должны находиться сопровождающие с красными флажками, а в темное время суток и в условиях недостаточной видимости — с включенными фонарями: спереди — белого цвета, сзади — красного.
4. На детях обязательно должны быть световозвращающие элементы или световозвращающие жилеты.

3.2 Требования к сопровождающим лицам

1. Передвижение пешей группы детей разрешается только под руководством сопровождающих в возрасте не моложе 18 лет, которые назначаются приказом руководителя образовательной организации.
2. Группы детей разрешается водить только по тротуарам и пешеходным дорожкам, а при их отсутствии — и по обочинам, но лишь в светлое время суток и только в сопровождении взрослых.
3. Спереди и сзади колонны с левой стороны должны находиться сопровождающие с красными флажками, а в темное время суток и в условиях недостаточной видимости — с включенными фонарями: спереди — белого цвета, сзади — красного.
4. В населенных пунктах движение пешей группы до 10 детей в возрасте 10 лет и старше допускается под руководством одного сопровождающего, который во время движения находится сбоку группы со стороны проезжей части.

УВАЖАЕМЫЕ РОДИТЕЛИ!

Правила, описанные в буклете, строго регламентированы законодательством и относятся к организованной перевозке 8 и более детей. Однако, отправляя своего ребенка в поездку с небольшой группой, важно также руководствоваться перечисленными требованиями.

Никто лучше вас не позаботится о безопасности ваших детей. Разобраться в деталях организованной детской перевозки — сложно, но это меньшее, что вы можете сделать, собирая своего ребенка в автопутешествие.

Помните, что нельзя отправлять детей в ночную поездку, а профессионализм водителя и состояние автобуса лучше проверить лично перед рейсом, просмотрев все документы.

Не забывайте о безопасности любых поездок! Объясните ребенку, как правильно пользоваться общественным транспортом, а если он едет с вами на машине — используйте автокресло или ремень безопасности. И помните, что безопасность поездки в первую очередь зависит от вас: соблюдайте скоростной режим и не выезжайте на полосу встречного движения.

Уделите внимание каждой детали путешествия, потому что в дорожном движении осторожность никогда не бывает излишней. Правила безопасности уже придуманы и прописаны, но ваша задача — проследить, чтобы эти правила были соблюдены. Ради жизни и здоровья ваших малышей.



ПОДРОБНОСТИ
НА САЙТЕ

БЕЗДТП РФ

